



नेपाल, गण्डकी प्रदेश, तनहुँ, व्यास नगरपालिका

## स्थानीय राजपत्र

खण्ड ५, संख्या: १७, असोज २२ गते, २०७८ साल

व्यास नगरपालिकाको नगर कार्यपालिकाले बनाएको तल लेखिए बमोजिमको कार्यविधि स्थानीय सरकार सञ्चालन ऐन, २०७४ को दफा १०२ को उपदफा (३) बमोजिम आम नागरिकको जानकारीका लागि प्रकाशन गरिएको छ।

### भाग २

#### व्यास नगर राष्ट्रिय एकीकृत सूचना प्रणालीमा विपद् पोर्टल सञ्चालन तथा व्यवस्थापन कार्यविधि २०७७

कार्यपालिकाबाट स्वीकृत मिति: २०७७/१०/२५

**प्रस्तावना** : भूकम्प, व्यास नगरपालिकामा बाढी, पहिरो, आगलागी, हावाहुरी, महामारी, शितलहर जस्ता प्रकोपबाट हुने र हुन सक्ने विपद्लाई न्यूनीकरण तथा व्यवस्थापन गर्न आवश्यक पर्ने सूचना तथा तथ्याङ्कहरू सङ्कलन, सम्प्रेषण एवं डिजिटाइजेशन गरी राष्ट्रिय एकीकृत सूचना प्रणाली अन्तर्गतको विपद् पोर्टललाई सञ्चालन तथा व्यवस्थापन गर्न आवश्यक भएकोले व्यास नगरपालिका प्रशासकीय कार्यविधि (नियमित गर्ने) ऐन, २०७५ को दफा ४ (१) ले दिएको अधिकार प्रयोग गरी व्यास नगरपालिका नगर कार्यपालिकाले यो कार्यविधि बनाउको छ।

- संक्षिप्त नाम र प्रारम्भ** : (१) यो कार्यविधिको नाम “व्यास नगर राष्ट्रिय एकीकृत सूचना प्रणालीमा विपद् पोर्टल सञ्चालन तथा व्यवस्थापन कार्यविधि २०७७” रहेको छ।  
(२) यो कार्यविधि व्यास नगरपालिकाको स्थानीय राजपत्रमा प्रकाशित भएका मितिदेखि लागु हुनेछ।
- परिभाषा** : विषय वा प्रसंगले अर्को अर्थ नलागेमा यस कार्यविधिमा,  
(क) “विपद् पोर्टल” भन्नाले राष्ट्रिय एकीकृत विपद् सूचना व्यवस्थापन प्रणाली सम्भन्ध पर्थेको छ।

- (ख) “केन्द्र” भन्नाले राष्ट्रिय विपद् जोखिम न्यूनीकरण तथा व्यवस्थापन प्राधिकरण सम्भन्नु पर्छ ।
- (ग) “प्रमुख” भन्नाले व्यास नगरपालिकाको नगर प्रमुख सम्भन्नु पर्छ ।
- (घ) “अधिकारी” भन्नाले व्यास नगरपालिकाको प्रमुख प्रशासकीय अधिकृत सम्भन्नु पर्छ ।
- (ङ) “समिति” भन्नाले नगर स्तरीय विपद् जोखिम न्यूनीकरण तथा व्यवस्थापन समिति सम्भन्नु पर्छ ।
- (च) “विपद् व्यवस्थापन शाखा र प्राविधिक तथा कर्मचारीहरु” भन्नाले नगरपालिका भित्रको विपद् व्यवस्थापन हेर्ने शाखा र सो विपद् मातहतका प्राविधिक तथा अन्य कर्मचारीहरु सम्भन्नु पर्छ ।
- (छ) “विपद् जोखिम न्यूनीकरण” भन्नाले विपद् पूर्व गरिने जोखिमको विश्लेषण तथा मूल्याङ्कन, विपद् रोकथाम विपद्बाट हुने क्षतिको न्यूनीकरण तथा विकासका कार्यमा विपद् जोखिमलाई कम गर्ने सम्बन्धी कार्य सम्भन्नु पर्छ ।
- (ज) “विपद् व्यवस्थापन” भन्नाले विपद् जोखिम न्यूनीकरण र विपद् प्रदत्त कार्यसँग सम्बन्धित सम्पूर्ण क्रियाकलाप सम्भन्नु पर्छ ।
- (झ) “नगरपालिका” भन्नाले व्यास नगरपालिका सम्भन्नु पर्छ ।

३. **विपद् पोर्टल तथा व्यवस्थापन:** (१) विपद् जोखिम न्यूनीकरण तथा व्यवस्थापन ऐन, २०७४ र व्यास नगरपालिका विपद् जोखिम न्यूनीकरण तथा व्यवस्थापन ऐन, २०७५ को सिद्धान्त बमोजिम गठित नगर स्तरीय विपद् जोखिम न्यूनीकरण तथा व्यवस्थापन समितिले देहाय बमोजिम हुने गरी पोर्टल सञ्चालन तथा व्यवस्थापन गर्नेछ :

(क) नगरपालिकाले विपद् पोर्टल सञ्चालन गर्नु पूर्व कम्प्युटरमा प्रणाली सेट अप गर्न केन्द्रमा रहेको [password@bipadportal.gov.np](mailto:password@bipadportal.gov.np) इमेल मार्फत एक पटक प्रयोग गर्न मिल्ने गरी प्रयोगकर्ता, नाम र पासवर्ड अनुरोध गर्ने र निम्न लिखित सामग्रीहरु व्यवस्था मिलाउनु पर्नेछ ।

-इन्टरनेट (minimum 30 Mbps)

-ल्यापटप वा डेस्कटप कम्प्युटर

-प्रयोगकर्ता नाम र पासवर्ड (Password)

(ख) विपद् पोर्टल सञ्चालन गर्न आवश्यक विशेषज्ञ सेवाको लागि नगरपालिकामा उपलब्ध जनशक्तिबाट पहिचान गरी विशेषज्ञ सेवा लिई नगरपालिका तहका सूचना तथा तथ्याङ्कहरु सङ्कलनका लागि दक्ष व्यक्ति छनोट गरी उनीहरुको सूचना तथा तथ्याङ्कहरु सङ्कलनमा क्षमता विकासका लागि तालिम उपलब्ध गराउनु पर्नेछ ।

(ग) नगरपालिका तहका विद्यमान अभिलेख, सूचना तथा तथ्याङ्कहरु तथा सन्दर्भ सामग्रीहरुको पुनारावोलकन गरी विपद् पोर्टलमा आवश्यक सूचना तथा तथ्याङ्कहरु तथा सन्दर्भ सामग्रीहरुको प्राथमिकता अनुसार सूची तयार गराउनु पर्नेछ र यसरी सूची तयार गर्दा हाल नसमेटिएका विषयहरुको पहिचान गरी आवश्यक सूचना तथा तथ्याङ्कहरु तथा सन्दर्भ सामग्रीहरुको सूची तयार गर्ने र सोको संकलन कार्यको विधि र समय सिमा तय गर्नु पर्नेछ ।

- (घ) विपद् पोर्टलमा आवश्यक सूचना तथा तथ्याङ्कहरू तथा सन्दर्भ सामग्रीहरू प्रवाह गर्ने सम्भावित निकायहरूको पहिचान गरी उक्त निकायहरूको नाम, विषयगत क्षेत्र, कार्यरत स्थान, सम्पर्क व्यक्तिको विस्तृत विवरण, कार्यालय स्थान, टेलिफोन नं. आदिको पहिचान गरी सूची तयार गर्ने ।
- (ङ) नगरपालिका स्तरीय विपद् पोर्टल सञ्चालन गर्ने कर्मचारीको नाम थर, सम्पर्क नम्बर, फ्याक्स इमेल सहितको विवरण उल्लेख गर्नु पर्नेछ ।

४. **विपद् पोर्टलका विभिन्न मोड्युल र यसको प्रयोग:** (१) ड्यासबोर्ड मोड्युल विपद्को अवतरण पृष्ठ हो भने यसमा देहाय बमोजिम विषय वस्तुहरू रहेका हुन्छन् :

(क) नगरपालिका भित्रको विभिन्न प्रकोपका घटनाहरूको सतर्कता (अलर्ट) रहेको हुन्छ,

(ख) बाढी, भूकम्प, आगलागी र वायु प्रदूषणको लागि सतर्कताहरू अवलोकन गर्न सकिन्छ । जस्तै भारी वर्षा भइरहेको सूचना वा त्यस वर्षाबाट घटेका घटनाहरूको जानकारी । यसले नगरपालिकालाई तत्परता र प्रतिकार्य कार्यका लागि योजना बनाउन मद्दत पुऱ्याउँछ । सतर्कताहरूले नगरपालिकालाई सम्भावित जोखिममा अद्यावधिक रहन र प्रकोपहरूको तयारीका लागि जानकारी प्रदान गर्न मद्दत पुऱ्याउँछ र ति डाटालाई प्रतिक्रिया र जोखिम प्रभाव विश्लेषणको लागि प्रयोग गर्न सकिन्छ । हरेक सतर्कताको विस्तृत जानकारी तालिकामा प्रस्तुत हुनेछ र नगरपालिकाले सतर्कताको विवरण डाउनलोड गर्न सकिन्छ । डाटा एक्सेल (excel) संस्करण (CSV फाइल) मा डाउनलोड हुनेछ र सतर्कताहरूको बारेमा निम्न विवरणहरू हेर्न सकिन्छ ।

-शीर्षक: सतर्कता (अलर्ट) को शीर्षक

-स्रोत: डाटा प्रदान गर्ने संस्था वा संगठन र सतर्कता सम्बन्धी जानकारी

-प्रमाणित: सतर्कता प्रमाणित छ वा छैन भन्ने स्थिति

-सुरुवात वा जारी मिति: सतर्कता (अलर्ट) जारी गरिएको मिति

-प्रभावकारिता समय: अलर्ट प्रभावकारी हुने सम्मको मिति

-प्रकोप प्रकार: जारी गरिएको अलर्ट र सतर्कतासँग सम्बन्धित प्रकोपको प्रकार

-विवरण: डाटाको बारेमा विस्तृत जानकारी

(२) घटनाहरू (INCIDENT) : Incident मोड्युलमा प्राकृतिक या गैर प्राकृतिक प्रकोपबाट सृजित रिपोर्ट गरिएका घटनाहरूको विवरण वा जानकारीहरू हुन्छन् । यस मोड्युलमा जिल्ला प्रशासन कार्यालयले नेपाल प्रहरीको माध्यमबाट घटनाहरू सिधै रिपोर्ट गर्दछ । यस मोड्युलमा घटनाहरूको विवरणहरू हेर्न, घटना रिपोर्टिंग फाराम जाँच गर्न र डाटा अपूर्ण छ वा फेरि जाँच गर्न आवश्यक छ तथा सम्बन्धित सरोकारवालाहरूलाई सूचित गर्न टिप्पणीहरू थपको लागि नगरपालिकालाई अधिकार प्रदान भएको छ । यस मोड्युलमा भएका जानकारीहरू प्रतिक्रिया, पुनः प्राप्ति र पुनःस्थापना, जोखिम प्रभाव विश्लेषणको लागि योजना बनाउनका लागि प्रयोग गर्न सकिन्छ ।

(३) क्षति र नोक्सान (Damage and Loss): क्षति र नोक्सानको डिजिटल डेटाबेस हो । घटनाहरू एक महिनाभन्दा बढी पुरानो भएपछि तिनीहरूको क्षति र नोक्सान विवरणहरू स्वचालित रूपमा (Damage and loss) क्षति र नोक्सान मोड्युलमा रेकर्ड हुन्छन् । नगरपालिकालाई विगतको प्रकोपको क्षति र नोक्सान जानकारी तुलना गर्न र विश्लेषण गर्न यो मोड्युलको प्रयोग गर्न सकिन्छ । क्षति र घाटा डेटा ऐतिहासिक प्रकोप डेटाको विश्लेषण र तुलनाको लागि र कुन प्रकारका घटनाहरूले कुन क्षेत्र (जीवन, आजीविका, कृषि, र पूर्वाधार)

लाई असर गर्न सक्छ, भन्ने पहिचान गर्न महत्वपूर्ण छ । यस बाहेक, तुलनात्मक बटनले नगरपालिकालाई समग्र प्रकोप डाटा र जानकारी संख्या र इन्फोग्राफिक्सको रूपमा तुलना गर्न अनुमति दिन्छ । नगरपालिकाले क्षति र नोक्सान मोड्युलमा रेकर्ड भएका विवरण डाउनलोड गर्न सक्छ । डाटा एक्सेल (excel) संस्करण (csv फाइल) मा डाउनलोड हुन्छ ।

(४) रियलटाइम (Real-Time): Real-time मोड्युलले नगरपालिकालाई वर्षा र नदीको जलस्तर अनुगमन, भूकम्प, वायु प्रदूषण र डहेलोको रियल टाइम डाटा अवलोकन गर्ने अनुमति दिन्छ । जब यस मोड्युलमा डाटाले थ्रेसहोल्ड (threshold) सिमापार गर्छ, तब यो ड्यासबोर्ड मोड्युलमा सतर्कता (अलर्ट) को रूपमा प्रदर्शित हुन्छ । यसमा नगरपालिकालाई हेर्ने अधिकार मात्र हुन्छ । यसले नगरपालिकालाई तत्परता र प्रतिकार्य कार्यका लागि योजना बनाउन मद्दत पुऱ्याउँछ ।

(५) प्रोफाइल (Profile): यो मोड्युलले सारांश, परियोजनाहरू, सम्पर्कहरू, र कागजातहरूको सम्बन्धित जानकारीहरू दिन्छ । नगरपालिकाले प्रकोप सम्बन्धित कागजात, स्थानीय, वार्ड, र समुदाय स्तरमा प्रकोप व्यवस्थापन समितिका अफिसरहरूको सम्पर्क जानकारी, नगरपालिकाबाट प्रकोप जोखिम न्यूनीकरण र व्यवस्थापन परियोजनाहरू सम्बन्धी डाटा र जानकारी एकीकृत गर्न सकिन्छ । यो मोड्युलमा निम्न स्रोतबाट एकीकृत गरी केन्द्र र नगरपालिका तहबाट डाटा प्रविष्टि गरिन्छ ।

खण्ड	सूचक	स्रोत
सारांश	सारांशले विपद्बाट विगतका वर्षका भएका नोक्सान, जनसांख्यिकीय सम्बन्धित तथ्याङ्क र क्षमता र साधनको जानकारी दिन्छ	जनसांख्यिकीय सम्बन्धित तथ्याङ्कहरू केन्द्रीय तथ्याङ्क विभाग
सम्पर्कहरू	स्थानीय, वार्ड, र समुदाय स्तरमा प्रकोप व्यवस्थापन समितिका अफिसरहरूको सम्पर्क जानकारी	नगरपालिकाको तहबाट
कागजात	विपद् संघ सम्बन्धित प्रतिवेदन, कानुनी दस्तावेज तथा कुनै घटनाको विस्तृत जानकारी दिने दस्तावेजहरू	नगरपालिकाको तहबाट
प्रोजेक्टहरू	स्थानीय सरकारले प्रकोप जोखिम न्यूनीकरण र व्यवस्थापन परियोजनाहरू सम्बन्धी जानकारी	केन्द्र र नगरपालिकाको तहबाट

(६) रिस्कइन्फो (Risk Info): यो मोड्युलले संकटासन्नता, प्रकोप, सम्मुखता, जोखिम, क्षमता र साधन (शैक्षिक संस्था, स्वास्थ्य संस्था, बैंकिंग र वित्त संस्था, पर्यटन, धार्मिक साइट, उद्योग, सञ्चार, खानेपानी आपूर्ति योजना, यातायात, बिजुली) जलवायु परिवर्तन सम्बन्धी जानकारीहरू दिन्छ । यो मोड्युलमा निम्न स्रोतबाट एकीकृत गरी केन्द्र र नगरपालिका तहबाट डाटा प्रविष्टि गरिन्छ ।

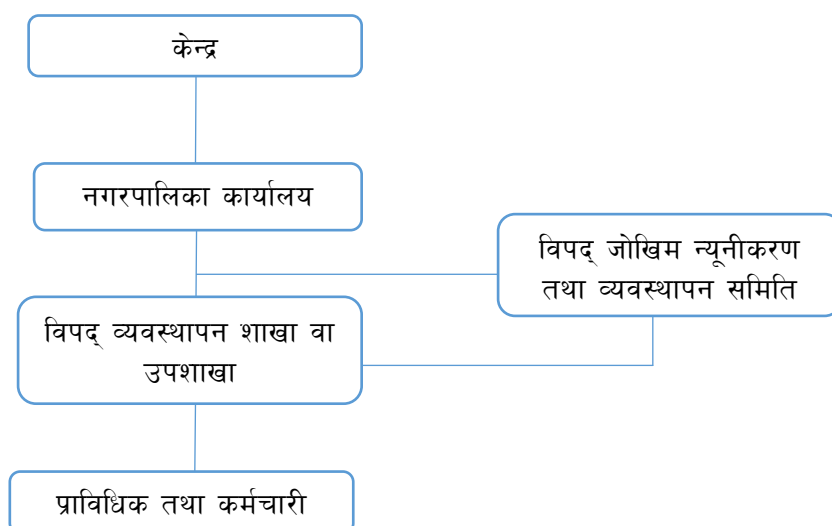
खण्ड	सूचक	स्रोत
संकटासन्नता	मानव विकासशील सूचकांक, मानव गरीबी अनुक्रमणिका, प्रति व्यक्ति आय	राष्ट्रिय योजना आयोग
	घरेलु डाटा (संचार, पानी, शौचालय, शिक्षा)	केन्द्रीय तथ्याङ्क विभाग

प्रकोप	बाढीको प्रकोप नक्शा	नेपाल सरकार जल तथा मौसम पूर्वानुमान विभाग
	भूकम्पीय जोखिम प्रकोप नक्शा	METEOR प्रोजेक्ट
	पहिरोको प्रकोप नक्शा	Durham विश्वविद्यालय
सम्मुखता		Open Street Map
जोखिम	भूकम्प जोखिम नक्शा र पहिरो जोखिम नक्शा	Durham विश्वविद्यालय
क्षमता र साधन	शैक्षिक संस्था, स्वास्थ्य संस्था, बैंकिंग र वित्त संस्था, पर्यटन, धार्मिक साइट, उद्योग, सञ्चार, खानेपानी आपूर्ति योजना, यातायात, बिजुली	नगरपालिकाको तहबाट
जलवायु परिवर्तन	तापमान र वर्षा सम्बन्धित डाटा	राष्ट्रिय अनुकूलन योजना

(७) इन्भेन्ट्री (INVENTORY): इन्भेन्ट्रीमा आफ्नो मातहतको गोदाम घरमा विपद् सम्बन्धी के र कति सामग्री छ भनी डाटा राख्न र आफ्नो क्षेत्रको गोदाम घरमा रहेको सामग्रीको विवरण हेर्न । इन्भेन्ट्रीले, तपाईंको क्षेत्रमा उपलब्ध इन्भेन्ट्री र स्टक पाइल डाटा प्रबन्ध गर्न अनुमति दिन्छ, जुन विपद् प्रतिक्रिया र राहत वितरणको समयमा महत्वपूर्ण हुन्छ । नगरपालिकासँग इन्भेन्ट्री सम्बन्धित तथ्याङ्कहरू थप्न, सम्पादन गर्न, हेर्नु र मेटाउने अधिकार छ ।

(८) राहत RELIEF: निकाशा गरिएको रकमको जानकारी राख्न पाउने र वितरण गरिएको रकमको जानकारी हुन्छ । एक निकायदेखि अर्को निकायमा हुने कोषको रकम निकाशाको विवरण देखाउँछ । प्रकोपको समयमा प्रकोप व्यवस्थापन कोषको Flow र Releases प्रबन्ध गर्न सहयोग गर्दछ । निकाशा गरिएको रकमको जानकारी राख्न पाउने र वितरण गरिएको रकमको जानकारी राख्न, थप्न, परिमार्जन गर्न या हटाउन सक्ने अधिकार नगरपालिकालाई दिइएको छ ।

५. राष्ट्रिय एकीकृत सूचना प्रणाली BIPAD पोर्टल कार्य सञ्चालको व्यवस्थापन संरचना तथा भूमिका: (१) व्यवस्थापकीय संरचना : पोर्टल सञ्चालन तथा व्यवस्थापन नगरपालिका तहबाट निम्न अनुसारको व्यवस्थापकीय संरचनामा हुनेछ र सोही संरचनाको आधारमा पोर्टल सञ्चालन तथा व्यवस्थापन गरिने छ ।



(२) विषयगत निकायको भूमिका: विषयगत निकायको भूमिका देहाय बमोजिम रहेको छ:

(क) केन्द्रको भूमिका: केन्द्रले नेतृत्वदायी भूमिकामा रही सूचना व्यवस्थापन प्रणालीको विभिन्न सरकारी र गैर सरकारी निकाय बीच सहकार्य र समन्वय गर्नेछ । नगरपालिकालाई विपद् पोर्टल कार्य सञ्चालन गर्न प्रणाली सेट अप गर्न सहजीकरण गर्नेछ । साथै पोर्टल कार्य सञ्चालन गर्न नगरपालिकाको क्षमता विकास गर्नेछ । केन्द्रले स्थानीय निकायलाई परेको समस्याको तत्काल सम्बोधन गर्ने र केन्द्र बाटै सूचना व्यवस्थापन प्रणाली एकीकृत गर्नुपर्ने नगरपालिकाबाट प्रमाणित सूचना तथा तथ्याङ्कहरूको अध्ययन र विश्लेषण गरी तथ्याङ्कहरू तथा सन्दर्भ सामग्रीहरू प्रणाली एकीकृत गर्न जस्ता कार्य गर्नेछ ।

(ख) नगरपालिकाको भूमिका: नगरपालिकाले विपद् पोर्टलको सञ्चालन कार्य केन्द्रको सम्पर्क र समन्वयमा रही कार्य गर्नेछ । नगरपालिकाले विपद् पोर्टलको प्रयोग विपद् पूर्वको अवस्था, विपद् समयमा र विपद् पछिको अवस्थामा पोर्टलमा रहेका सूचना तथा तथ्याङ्क प्रयोग गरी विपद् जोखिम व्यवस्थापनको क्षेत्रमा पूर्व तयारी तथा जोखिम न्यूनीकरण कार्य गर्नेछ । नगरपालिकाले विपद् पोर्टल सञ्चालन गर्नु पूर्व प्रणाली सेटअप गर्ने, केन्द्रमा [password@bipadpotal.gov.np](mailto:password@bipadpotal.gov.np) मा इमेल मार्फत एक पटक प्रयोग गर्न मिल्ने गरी प्रयोगकर्ता नाम र पासवर्ड अनुरोध गर्ने तथा आवश्यक सामग्रीहरूको व्यवस्था मिलाउने कार्य गर्नेछ ।

(ग) विपद् जोखिम न्यूनीकरण तथा व्यवस्थापन समितिको भूमिका: नगरपालिकाको प्रमुखको अध्यक्षतामा गठित नगर स्तरीय विपद् जोखिम न्यूनीकरण तथा व्यवस्थापन समिति विपद् पोर्टल सञ्चालन तथा व्यवस्थापनको निर्देशन समिति हुनेछ । यो समितिले प्रमुख सहल्लाकार समितिको रुपमा समेत कार्य गर्नेछ । यस समितिको काम, कर्तव्य र अधिकार विपद् जोखिम न्यूनीकरण तथा व्यवस्थापन ऐन, २०७४ ले तोके बमोजिम हुनेछ । सोही ऐन अर्न्तगतको नगरपालिकामा विपद् व्यवस्थापन सूचना तथा पूर्व चेतावनी प्रणालीको विकास र सञ्चालन गर्ने गराउने जिम्मेवारी अर्न्तगत रही समितिको विपद् पोर्टल कार्य सञ्चालन तथा व्यवस्थापन गर्न देहाय बमोजिमका काम, कर्तव्य र अधिकार रहने छ ।

१. विपद् पोर्टल कार्य सञ्चालनका लागि नियमित रुपमा नगरपालिका मार्फत केन्द्रसँग सम्पर्क, समन्वय र सहकार्य गर्ने ।

२. विपद् पोर्टलमा आवश्यक सूचना तथा तथ्याङ्क आकलन (Assessment) र नगरपालिकामा रहेका तथ्याङ्कहरूको गुणस्तर जाँच (Quality check) गर्ने गराउने ।

३. आवश्यक सूचना तथा तथ्याङ्क सक्कलन गर्न दक्ष जनशक्ति व्यवस्थापन गर्न नगरपालिकासँग सहकार्य गर्ने ।

४. सूचना तथा तथ्याङ्क सङ्कलनको डाटा मोडल अनुसार तथ्याङ्क सङ्कलन तथा पोर्टलमा एकीकृत (data Integration) गर्ने गराउने ।

५. तथ्याङ्क पुनारवलोकन गरी कमी कमजोरी भएमा सुधार गर्न मापक सूचक तय गरी सिफारिस गर्ने ।
  ६. सूचना तथा तथ्याङ्क सङ्कलनको मापदण्डहरू कार्यान्वयन गरे नगरेको सुपरीवेक्षण तथा अनुगमन गर्ने ।
  ७. वडा र समुदाय स्तरीय विपद् जोखिम न्यूनीकरण तथा व्यवस्थापन समितिसँग सहकार्य एवं समन्वय गर्ने ।
- (घ) विपद् व्यवस्थापन शाखा र प्राविधिक तथा कर्मचारी: नगरपालिका कार्यालय भित्र रहेको विपद् व्यवस्थापन शाखा र मातहतका पोर्टल सञ्चालन गर्न तोकिएको कर्मचारीहरूले विपद् पोर्टल सञ्चालन गर्न केन्द्र, नगरपालिका र नगर स्तरीय विपद् जोखिम न्यूनीकरण तथा व्यवस्थापन समितिले तय गरेका नीति तथा निर्देशनका आधारमा देहाय बमोजिमका कार्य गर्ने छन्:
१. आवश्यकता अनुरूप सूचना तथा तथ्याङ्कहरू राख्ने र नियमित रूपमा अध्यावधिक गर्ने ।
  २. नगरपालिका भित्र सूचना तथा तथ्याङ्कको सम्भावित विश्वसनीय स्रोतको पहिचान गरी स्रोत नक्शांकन गर्ने । सम्भावित स्रोतको विस्तृत जानकारी जस्तै सूचना तथा तथ्याङ्क प्रदान गर्ने अधिकारीको नाम, सम्पर्क नं. आदिको जानकारी राख्ने ।
  ३. विभिन्न स्रोतबाट प्राप्त सूचना तथा तथ्याङ्कहरूको अध्ययन, मान्यकरण (data Validation) र विश्लेषण गरी सूचना, तथ्याङ्कहरू तथा सन्दर्भ सामग्रीहरू समितिमा छलफल गर्ने र प्रणालीमा एकीकृत (data Integration) गर्ने ।
  ४. उपयुक्त तथ्य तथा सूचना तयारी अवस्थामा राख्ने ।
  ५. केन्द्र, नगरपालिका र समितिको सुझाव बमोजिम तथ्याङ्कहरू संकलन तथा अध्यावधिक गर्ने ।
  ६. नियमित रूपमा तथ्याङ्कहरू अध्यावधिक गर्न समिति र अन्य विषयगत निकाय र नगरपालिकाका सरोकारवाला निकायहरूसँग सहकार्य र समन्वय गर्ने ।
  ७. सूचना तथा तथ्याङ्क र विपद्को अवस्था समितिलाई जानकारी प्रदान गर्ने ।

## अनुसूची १

### सूचना तथा तथ्याङ्कहरू सङ्कलन तथा अध्यावधी (Data Collection) गर्ने विधि

- क. नगरपालिकामा रहेका सूचना तथा तथ्याङ्क पुनारवलोकन गर्ने र उपलब्ध तथ्याङ्कहरूको सूची तयार गर्ने ।
- ख. तथ्याङ्कहरूको गुणस्तर जाँच (Quality check) र विश्वसनीयता (Reliability) तय गर्ने ।
- ग. आवश्यक सूचना तथा तथ्याङ्क आकलन (Assessment) गर्ने सङ्कलन तथा अध्यावधी गर्नुपर्ने तथ्याङ्कहरूको सूची तयार गर्ने ।
- घ. नगरपालिका भित्र सूचना तथा तथ्याङ्कको सम्भावित विश्वसनीय स्रोतको पहिचान गरी स्रोत नक्शाकन गर्ने ।
- ङ. सूचना तथा तथ्याङ्क सङ्कलन गर्न जनशक्ति तयार गर्ने ।
- च. आवश्यक सूचना तथा तथ्याङ्क सङ्कलन गर्न तय भएको विधि र मोडल अनुसार सूचना तथा तथ्याङ्क सङ्कलन गर्ने ।



अनुसूची २

नगरपालिकाले Profile विधाको सम्पर्कहरू र कागजातमा सङ्कलन सूचना तथा तथ्याङ्क सूची

सूचकहरू	तथ्याङ्कको विवरण	तथ्याङ्कको सम्भावित स्रोत
सम्पर्कहरू	नाम फोटो पद ईमेल टेलिफोन नम्बर (कार्यालय) टेलिफोन नम्बर (मोवाइल ) DRR फोकल व्यक्ति हो होइन? समितिको सदस्यको तालिम विवरण	
कागजात	कागजातको शीर्षक दस्तावेजको प्रकार (प्रकाशन, प्रतिवेदन, आदि ) प्रकाशन भएको क्षेत्र (राष्ट्रिय, प्रदेश, जिल्ला, स्थानीय स्तर) प्रकाशन भएको प्रदेश (यदि प्रदेश स्तरीय हो भने मात्र) प्रकाशन भएको जिल्ला (यदि जिल्ला स्तरीय हो भने मात्र) प्रकाशन भएको स्थानीय स्तर (यदि स्थानीय स्तरीय हो भने मात्र) यदि उक्त दस्तावेज कुनै घटना संघ सम्बन्धित छ भने छान्ने दस्तावेज प्रकाशित मिति	

अनुसूची ३

नगरपालिकाले Risk Info विधाको क्षमता र साधन सङ्कलन सूचना तथा तथ्याङ्क सूची

सूचकहरू	तथ्याङ्कको विवरण	तथ्याङ्कको सम्भावित स्रोत
शैक्षिक संस्था	<p>शैक्षिक संस्थाको नाम                      संस्थाको प्रकार                      अपरेटिंग प्रकार                      कक्षा कोठा गणना                      विद्यार्थीहरूको संख्या                      कर्मचारीको संख्या                      खुल्ने समय                      सम्पर्क विवरणहरू जस्तै फोन नम्बर, ईमेल ठेगाना,                      वेबसाइट                      अक्षांश र देशान्तर                      प्रकोप प्रतिक्रियाका लागि उपलब्ध सामग्रीहरू</p>	
स्वास्थ्य संस्था	<p>स्वास्थ्य संस्थाको नाम                      स्वास्थ्य संस्थाको प्रकार                      अपरेटर प्रकार                      उपलब्ध सेवाहरू जस्तै आइ.सी.यू., एन.आई.सी.यू.,                      अपरेटिंग थिएटर, एक्सरे, एम्बुलेन्स सेवाहरू                      खुल्ने समय                      उपलब्ध बेड संख्या                      कर्मचारीको संख्या                      सम्पर्क विवरणहरू जस्तै फोन नम्बर, ईमेल ठेगाना,                      वेबसाइट,                      स्पेलिजेसन                      अक्षांश र देशान्तर                      प्रकोप प्रतिक्रियाका लागि उपलब्ध सामग्रीहरू</p>	
बैंकिंग संस्था	<p>बैंकिंग संस्थानहरूको नाम                      बैंकको प्रकार                      अपरेटर प्रकार                      बैंकमा उपलब्ध सेवाहरू जस्तै ए.टी.एम., मनी                      एक्सचेन्ज,                      सेवाहरू प्राप्त गर्ने व्यक्तिहरूको संख्या                      कर्मचारी संख्या                      खुल्ने समय                      संस्थाको स्थानीय ठेगाना                      सम्पर्क जानकारी जस्तै फोन नम्बर, ईमेल ठेगाना,                      वेबसाइट                      अक्षांश र देशान्तर                      प्रकोप प्रतिक्रियाका लागि उपलब्ध सामग्रीहरू</p>	

<b>Governance</b>	<p>संस्थाको नाम  संस्थाको प्रकार  अपरेटर प्रकार  कर्मचारीको संख्या  सम्पर्क विवरणहरू जस्तै फोन, नम्बर, ईमेल ठेगाना,  वेबसाइट  अक्षांश र देशान्तर  प्रकोप प्रतिक्रियाका लागि उपलब्ध सामग्रीहरू</p>	
<b>पर्यटन</b>	<p>पर्यटकीय साइटको नाम  प्रकार  कर्मचारीको संख्या  अक्षांश र देशान्तर  प्रकोप प्रतिक्रियाका लागि उपलब्ध सामग्रीहरू</p>	
<b>संस्कृति र धार्मिक स्थान</b>	<p>धार्मिक साइटको नाम  धार्मिक प्रकार  सम्पर्क विवरणहरू जस्तै फोन नम्बर, ईमेल ठेगाना  खुल्ने समय  खानेपानी सेवा  सरसफाई सेवा  अक्षांश र देशान्तर  प्रकोप प्रतिक्रियाका लागि उपलब्ध सामग्रीहरू</p>	
<b>उद्योग</b>	<p>उद्योगको नाम  उद्योगको प्रकार  अपरेटर प्रकार  कर्मचारीको संख्या  खुल्ने समय  सम्पर्क विवरणहरू जस्तै फोन नम्बर, ईमेल ठेगाना,  वेबसाइट  अक्षांश र देशान्तर  प्रकोप प्रतिक्रियाका लागि उपलब्ध सामग्रीहरू</p>	
<b>संचार माध्यम</b>	<p>सञ्चार सुविधाको नाम  प्रकार  टावरको नाम  इन्टरनेट सेवा प्रदायक  कभरेज त्रिज्या  अपरेटर प्रकार  खुल्ने समय  इन्टरनेट प्रकार</p>	

	सम्पर्क विवरणहरू जस्तै फोन नम्बर, ईमेल ठेगाना, वेबसाइट अक्षांश र देशान्तर प्रकोप प्रतिक्रियाका लागि उपलब्ध सामग्रीहरू	
<b>पुल</b>	पुलको नाम पुलको प्रकार पुलको लम्बाई पुलको अवस्था अक्षांश र देशान्तर	
<b>पानी आपूर्ति पूर्वाधार</b>	खानेपानी वितरण योजनाको नाम स्केल अपरेटर प्रकार कर्मचारीको संख्या सेवाहरू प्रयोग गर्ने घर परिवारको संख्या खुल्ने समय सम्पर्क विवरणहरू जस्तै फोन नम्बर, ईमेल ठेगाना, वेबसाइट अक्षांश र देशान्तर प्रकोप प्रतिक्रियाका लागि उपलब्ध सामग्रीहरू	
<b>यातायात</b>	यातायात सेवा को नाम अपरेटर प्रकार कर्मचारीको संख्या खुल्ने समय सम्पर्क विवरणहरू जस्तै फोन नम्बर, ईमेल ठेगानाहरू, वेबसाइट अक्षांश र देशान्तर प्रकोप प्रतिक्रियाका लागि उपलब्ध सामग्रीहरू	
<b>एयरपोर्ट</b>	एयरपोर्टको नाम एयरपोर्टको प्रकार खुल्ने समय क्षमता कर्मचारीको संख्या सम्पर्क विवरणहरू जस्तै फोन नम्बर, ईमेल ठेगाना, वेबसाइटहरू अक्षांश र देशान्तर प्रकोप प्रतिक्रियाका लागि उपलब्ध सामग्रीहरू	

<b>जलमार्ग</b>	वाटर ट्रान्सपोर्टको नाम सेवा पानीको प्रकार क्षमता अवस्था खुल्ने समय कर्मचारीको संख्या सम्पर्क विवरणहरू जस्तै फोन, नम्बर, ईमेल ठेगाना, वेबसाइट अक्षांश र देशान्तर प्रकोप प्रतिक्रियाका लागि उपलब्ध सामग्रीहरू	
<b>विद्युत सेवा</b>	बिजुली सेवा को नाम हाइड्रो पावरको प्रकार उत्पादन क्षमता जल विद्युतको कम्पोनेन्टहरू खुल्ने समय कर्मचारीको संख्या सम्पर्क विवरणहरू जस्तै फोन, नम्बर, ईमेल ठेगाना, वेबसाइट अक्षांश र देशान्तर प्रकोप प्रतिक्रियाका लागि उपलब्ध सामग्रीहरू	

अनुसूची ४

नगरपालिकाले इन्भेन्टरी (INVENTORY) सङ्कलन सूचना तथा तथ्याङ्क सूची

सूचकहरु	तथ्याङ्कको विवरण	तथ्याङ्कको सम्भावित स्रोत
इन्भेन्टरी	आफ्नो मातहतको गोदाम घरमा विपद् सम्बन्धी के र कति सामग्रीको विवरण जसमा वस्तु र सामग्री चयन गरी नगरपालिका, वार्ड, निकाय र मात्रा सम्बन्धी विवरण	

अनुसूची ५

नगरपालिकाले राहत (RELIEF) सङ्कलन सूचना तथा तथ्याङ्क सूची

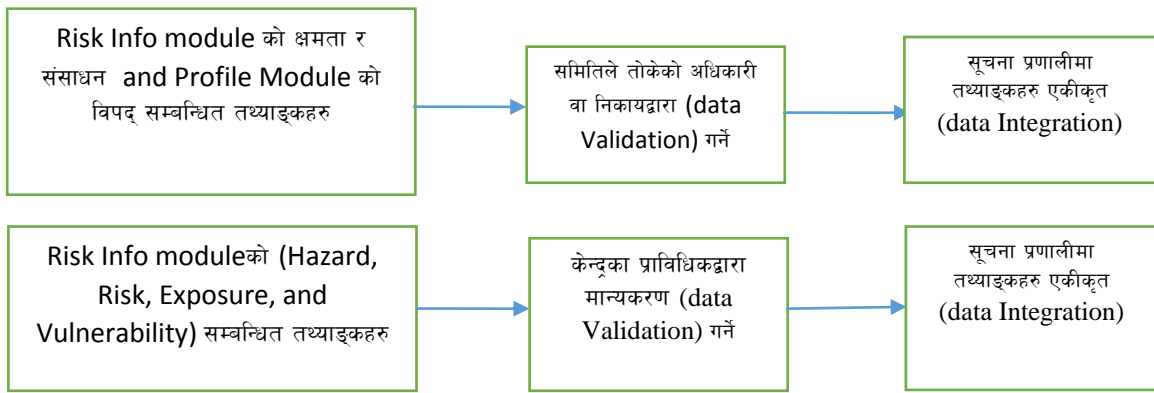
सूचकहरु	तथ्याङ्कको विवरण	तथ्याङ्कको सम्भावित स्रोत
प्रवाह	निकाशा गरिएको रकमको जानकारी जसमा निम्न विवरण राखिन्छः -रिसीभर संगठन -प्रदायक संगठन -विपद् -प्रकार रकम -आर्थिक वर्ष -मिति -वर्णन	
वितरण	वितरण गरिएको रकमको जानकारी जसमा निम्न विवरण राखिन्छः -प्रदायक संगठन -घटना -जिल्ला -नगरपालिका -वार्ड -व्यक्ति -लाभार्थी -स्थिति -रकम	

## अनुसूची ६

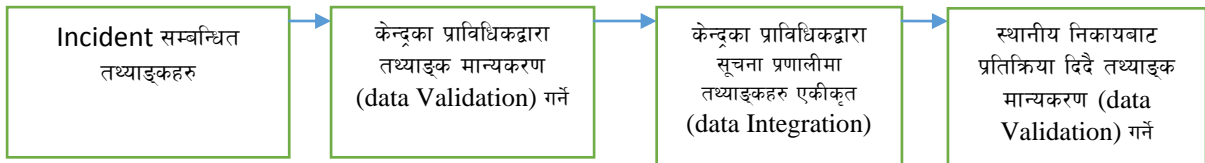
### सूचना तथा तथ्याङ्कहरू मान्यकरण (Data Validation) गर्ने विधि

सूचना, तथ्याङ्कहरू तथा सन्दर्भ सामग्रीहरू सूचना प्रणालीमा एकीकृत (data Integration) गर्नु पूर्व विभिन्न स्रोतबाट प्राप्त वा संकलन गरिएको सूचना तथा तथ्याङ्कहरूको अध्ययन, मान्यकरण (data Validation) नगर स्तरीय विपद् जोखिम न्यूनीकरण तथा व्यवस्थापन समितिले तोकेको अधिकारी वा निकायद्वारा गरिने छ। तथ्याङ्कहरूको मान्यकरण (data Validation) गर्दा अस्पष्ट र हराएका मानहरूको पहिचान गर्ने, गुणस्तरको आकलन गर्ने, कार्यविधिद्वारा परिभाषित इकाइमा तथ्याङ्कहरूको रूपान्तरण गर्ने जस्ता कार्य गरिने छ।

BIPAD पोर्टल सूचना, तथ्याङ्कहरू तथा सन्दर्भ सामग्रीहरू एकीकृत (data Integration)अघि मान्यकरण (data Validation) गर्ने विधि



BIPAD पोर्टल सूचना, तथ्याङ्कहरू तथा सन्दर्भ सामग्रीहरू एकीकृत (data Integration) पछि, मान्यकरण (data Validation) गर्ने विधि



Incident सम्बन्धित तथ्याङ्कहरू BIPAD पोर्टल मान्यकरण (data Validation) गर्ने विधि

- Admin Panel मा लगइन (Log in) गर्ने ।
- प्रतिक्रियामा क्लिक गर्ने + प्रतिक्रियामा क्लिक गर्न (सन्देश बक्स फिल्ड प्रदर्शन हुनेछ)
- प्रदर्शीत फारममा टिप्पणीहरू थप्ने
- फारम भरे पछि, प्रक्रिया पुरा गर्न बचत गर्न सेभ विकल्पको चयन गर्नुहोस् ।



## अनुसूची ७

### सूचना तथा तथ्याङ्कहरू डिजिटाइजेशन (Data Integration) गर्ने विधि

स्थानीय निकायलाई BIPAD पोर्टलमा सूचना, तथ्याङ्क तथा सन्दर्भ सामग्रीहरू एकीकृत (data Integration) BIPAD पोर्टलको system architecture को आधारमा अधिकार प्रदान गरिएको छ । जस्तै स्थानीय निकायलाई Risk Info module को क्षमता र संशाधन र Profile Module को विपद् सम्बन्धित तथ्याङ्कहरू समितिले तोकेको अधिकारीद्वारा (data Validation) गरेपछि सूचना प्रणालीमा तथ्याङ्कहरू एकीकृत (data Integration) गर्ने छन् । सूचना प्रणालीमा तथ्याङ्कहरू एकीकृत गर्न नगरपालिको लागि तयार भएको प्राविधिक हाते पुस्तिकामा आधार भएर गरिने छ । Risk Info module को (सम्मुखता, प्रकोप, जोखिम र संकटासन्नता) सम्बन्धित तथ्याङ्कहरू नगरपालिकाबाट प्राप्त अस्वीकरण र मेटाडाटाको आधारमा केन्द्रका प्राविधिकद्वारा मान्यकरण (data Validation) गरी सूचना प्रणालीमा तथ्याङ्कहरू एकीकृत (data Integration) गर्ने छन् । सम्मुखता, प्रकोप र जोखिमको लागि निम्न अनुसारको तथ्याङ्क आवश्यक हुन्छ ।

सूचकहरू	तथ्याङ्कको स्रोत	तथ्याङ्कको ढाँचा	तथ्याङ्कको प्रकार	सम्भावित सङ्कलन विधि
<b>सम्मुखता (Exposure)</b>	नगरपालिका, अनुसन्धान संस्था, शैक्षिक संस्था, एन.जी.ओ. र आई.एन.जी.ओ.हरू	Vector/ Raster	For Vector Data: shapefiles (*.shp) For Raster Data: Geotiff (*.tif)	द्वितीय विधि (Secondary methods)
<b>प्रकोप (Hazard)</b>	नगरपालिका, अनुसन्धान संस्था, शैक्षिक संस्था, एन.जी.ओ. र आई.एन.जी.ओ.हरू	Vector/ Raster	For Vector Data: shapefiles (*.shp) For Raster Data: Geotiff (*.tif)	द्वितीय विधि (Secondary methods)
<b>जोखिम (Risk)</b>	नगरपालिका, अनुसन्धान संस्था, शैक्षिक संस्था, एन.जी.ओ. र आई.एन.जी.ओ.हरू	Vector/ Raster	For Vector Data: shapefiles (*.shp) For Raster Data: Geotiff (*.tif)	द्वितीय विधि (Secondary methods)

अनुसूची ८  
नगरपालिका भित्रका सूचना तथा तथ्याङ्कको सम्भावित स्रोत

क्र. स.	संस्था, शाखा वा कार्यालय	सूचनाको किसिम	प्रमुख वा सम्पर्क व्यक्ति	सम्पर्क नम्बर	इमेल
१	स्थानीय निकाय स्थानीय आपत्कालीन कार्य सञ्चालन केन्द्र				
२	विषयगत नगर स्तरीय शाखाहरु				
३	रेडक्रस सोसाइटी नगर शाखा				
४	नगर संचार सञ्जाल				
५	पत्रकार महासंघ नगर शाखा				
६	उद्योग वाणिज्य संघ नगर शाखा				
७	विपद् सम्बन्धी अध्ययन तथा अनुसन्धान केन्द्र तथा प्रतिष्ठान				

अनुसूची ९  
मेटाडेटा (Metadata) को ढाँचा

**STANDARD METADATA FORMAT**

Dataset title	
Dataset Creation Date	
Abstract	
Purpose	
Descriptive Keyword	
<b>Metadata Record Info</b>	
Language	
Charset	
Hierarchy Level	
Date	
Standard name	
<b>Contact</b>	
Name	
Organization Name	
Position name	
Role	
Email	
<b>Identification Info</b>	
Date Type	
Status	
Charset	
Topic Category	
Spatial Representation Type	
Spatial Resolution Equivalent Scale	
<b>Point of Contact</b>	
Name	
Organization Name	
Position Name	
Role	
<b>Geographic Extent</b>	
Geographic Extent East	

Geographic Extent West	
Geographic Extent North	
Geographic Extent South	
<b>Resource Maintenance Information</b>	
Maintenance and update frequency	
User Defined Maintenance Frequency	
Date of Next Update	
<b>Legal Constraints</b>	
Use Limitation	
Access Constraints	
Use Constraints	
<b>Reference System Information</b>	
Code	
<b>Data Quality Info</b>	
Hierarchy level	
Statement	
<b>Distributor Info</b>	
Individual Name	
Organization Name	
Position name	
Email	
Role	

## अनुसूची १०

### अस्वीकरण (Disclaimer) को ढाँचा

#### **Context**

Building Information Platform against Disaster (BIPAD) is an integrated and comprehensive Disaster Information Management System (DIMS) initiated by the Government of Nepal, Ministry of Home Affairs, and is owned by the National Disaster Risk Reduction and Management Authority (NDRRMA). BIPAD is currently hosted in the government's domain (<http://www.bipadportal.gov.np/>).

BIPAD is developed with the vision of creating a one-stop platform not only for disaster-related information management but also for overall disaster management. It is a national portal embedded with independent platforms for 753 local government, 7 provincial governments and federal government for data collection, input and sharing with adequate linkage for data enrichment and verification. This platform has six modules that have the potential to enhance early warning, preparedness, strengthen disaster communication, response and decision-making.

Currently, we are reaching out to different government and non-government organizations, research and academic institutions that have conducted research in Nepal—mostly on Disaster Risk Reduction and Management. So far, we have integrated Flood Hazard data from the Government of Nepal, Climate Change data from ICIMOD, Flood Inundation data from WFP, Flood and Seismic Hazard data from the METEOR project and peer-reviewed Earthquake Risk and Landslide Risk data from Durham University.

We have a standard process of integrating the data received from third parties to ensure the right interpretation and visualization of data. Technical and development team work together to study the data in consultation with the organizations providing the data. If needed mockups are also developed. Data is integrated and visualized in the system only after final review and consent from the data producers.

As this is a GoN owned system, the decision to integrate the data solely relies upon the GoN. Under the government's priority, we are hence collecting disaster-related data/information to ease the governmental process of data review and decision-making. We therefore appreciate if you can kindly provide us information asked below.

1. What does the data actually tells or represents? (max 100 words)
2. What methodology is used for data collection (highlighting the source of data)? (max 100 words)
3. What methodology is used to obtain the result? (max 150 words)
4. What are the limitations of data (highlighting the use constraints)? (max 150 words)
5. If any limitation in methodology? (max 150 words)
6. Any research paper or website linked with the data?
7. Point of Contact:
8. Contact No.:

आज्ञाले  
डिल्लीराम सिग्देल  
प्रमुख प्रशासकीय अधिकृत